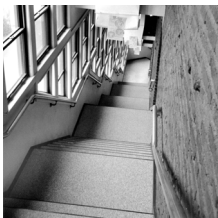
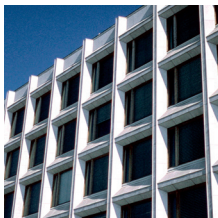


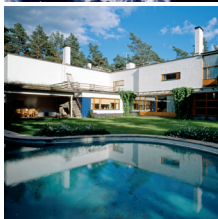
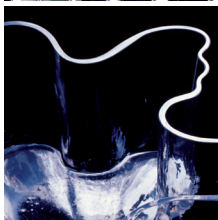
ONE-HOUR WORDS<sup>®</sup>

# Alvar Aalto tunnissa

Arkkitehdin ABC



Artek Oy Ab



Artek Oy Ab



Lataa sanasto  
e-kirjana

ellibs



Lingsoft<sup>®</sup>

## Sanasto on toimitettu hyvässä yhteistyössä Alvar Aalto -säätiön kanssa.



**ALVAR AALTO -MUSEO 1971–73**  
Alvar Aallon katu 7, 40101 Jyväskylä

Avoinna  
ti–su klo 11–18  
heinä-elokuussa ti–su klo 10–18  
Puh. +358 40 135 6210  
museum (at) alvaraalto.fi  
www.alvaraalto.fi



**MUURATSALON KOETALO 1952–54**  
Säynätsalo (n. 20 km Jyväskylästä)

Opastetut vierailut kesäkaudella (1.6.-15.9.), osta lippusi etukäteen osoitteesta [shop.alvaraalto.fi](http://shop.alvaraalto.fi) ja varmistat paikkasi kierrokselle.  
**HUOM!** Alueelle pääsy on sallittua vain oppaan kanssa.

Alvar Aalto -museo  
museum (at) alvaraalto.fi  
www.alvaraalto.fi



**RIIHITIEN TALO 1935–36**  
Riihitie 20, 00330 Helsinki

Yleisökierrosaikataulu vaihtelee vuodenajoinnain.  
Osta lippusi etukäteen osoitteesta [shop.alvaraalto.fi](http://shop.alvaraalto.fi) ja varmistat paikkasi kierrokselle  
Ryhmiin tulee ilmoittautua etukäteen.

Puh. +358 (0)9 481 350  
riihitie (at) alvaraalto.fi  
www.alvaraalto.fi



**ALVAR AALLON ATELJEE 1954–55, 1962–63**  
Tiilimäki 20, 00330 Helsinki

Yleisökierrosaikataulu vaihtelee vuodenajoinnain.  
Tarkista aikataulu verkkosivulta.  
Osta lippusi etukäteen osoitteesta [shop.alvaraalto.fi](http://shop.alvaraalto.fi) ja varmistat paikkasi kierrokselle.

Puh. +358 (0)9 481 350  
riihitie (at) alvaraalto.fi  
www.alvaraalto.fi

## ***Alvar Aalto tunnissa***

*Arkkitehdin ABC*

*Tuottaja: Lingsoft Oy*  
*Toimittaja: Roope Lipasti yhteistyössä*  
*Markku Lahden ja Alvar Aalto*  
*-säätiön kanssa*

*Kustantaja: Lingsoft Oy*  
*Tekijänoikeuden haltija: Lingsoft Oy, 2009*

*Kolmas, täydennetty painos*

*ISBN 978-952-7295-07-6 (nid.)*

*ISBN 978-952-7295-06-9 (EPUB 2)*

*ISBN 978-952-7295-08-3 (EPUB 3)*

**Lingsoft®**

**LANGUAGE  
SOLUTIONS**

## SISÄLLYS

Esipuhe	3
Alvar Aalto -sanasto	5
Aallon rakennuksia Suomessa	6
Aallon rakennuksia maailmalla	7
Alvar Aalto -visa – testaa tietosi!	32
Alvar Aalto -kartta	34
Kannen kuvien tiedot	37

# Esipuhe

Arkkitehtuuri lienee taidemuoto, jota opitaan arvostamaan ja ymmärtämään vasta aikuisena. Lapselle ja nuorellehan arkkitehtuuri tarkoittaa yleensä samaa kuin talo, talo tarkoittaa samaa kuin koti ja koti koostuu enemmänkin ihmisistä ja tavaroista kuin rakennustyyleistä.

Toisaalta juuri tässä yksinkertaisessa ja lapsenomaisessa näkemyksessä on oikeastaan kiteytettynä se, mihin Alvar Aalto pyrki. Hän kuunteli tarkalla korvalla tilaajia ja heidän toiveitaan ja osasi tehdä rakennuksia, jotka olivat samaan aikaan intiimejä ja monumentaalisia. Aallon työt ovat ihmisen kokoisia, silloinkin kun ne ovat laitoksia. Niissä viihtyy niin kuin kodissa, ja siinä lienee osa niiden viehätystä.

Henkilökohtaisesti olen aina pitänyt Alvar Aallosta. Nuorempana ilahduin erityisesti hänen kasvoistaan, sillä ne oli painettu 50 markan seteliin, eli aina kun taskussa oli Alvar, tiedossa oli törsäämistä. Sittenmin olen oppinut, että monet kauniina pitämäni rakennukset ovat hänen suunnittelemaansa: Turun Maalaistentalo, Paimion Parantola, Finlandia-talo, Villa Mairea...

Sen sijaan, vaikka olen pitkään ollut töissä Turun Sanomissa, en suoraan sanoen ihan ymmärrä, miksi ihmiset tulevat Japanista saakka valokuvaamaan sen toimitaloa. Etenkin ulkoa se on lähinnä ankean näköinen.

Mutta se onkin Aallon töistä toinen, josta en oikein pidä. Toinen on Aalto-maljakkoo ja sekin siksi, että niitä on maailmassa liikaa.

Muuten Alvar Aallon työt ovat enimmäkseen kestäneet sateiden ja pakkasten ohella monien sukupolvien arvioivat katset.

Tähän sanakirjaseen on koottu tietoa Alvar Aallon elämästä ja työstä. Täydellinen hakuteos se ei toki pyri olemaan, pikemmin rentouttava matka Aallon arkkitehtuurin monipuoliseen maailmaan.

Liedossa 24.3.2009,  
Roope Lipasti



Aalto-maljakko (Savoy-maljakko) ja puinen muotti. Valok. M. Kapanen, Alvar Aalto - museo.

# Alvar Aalto -sanasto

- 50 markkaa** Ennen euron keksimistä käytetty vaihdannan väline, jossa oli Alvar Aallon kuva. Kirjailija Väinö Linna oli siihen aikaan 30 markkaa halvempi.
- 71** Näin moneen arkkitehtikilpailuun Aalto otti osaa. Hän voitti niistä 27, eli onnistumisprosentti oli 38, mikä on poikkeuksellisen korkea.
- 600 nanometriä** Melko pieni tilavuusmitta. Sen kokoinen on mm. maailman pienin Aalto-maljako, joka valmistettiin vuonna 2008. Tiettävästi sinne ei ole löydetty vielä kyllin pientä kukkakimpua. Jos kyseisellä vaasilla haluaisi täyttää litran kokoisen Aalto-maljakon vedellä, täytyisi tehdä 10 miljoonaa miljardia vedenhakureissua.
- 1898** Hugo Alvar Henrik Aalto syntyi 3.2.1898. Samana vuonna syntyivät myös mm. Bertolt Brecht, Sergei Eisenstein ja C.S. Lewis. Tunnetuista ihmisistä kuolivat mm. Otto von Bismarck ja Zachris Topelius.
- 1976** Alvar Aalto kuoli 11.5.1976. Väliin jäävinä 78 vuotena Aalto suunnitteli yli 600 rakennusta, joista parikymmentä ulkomaille. Lisäksi hän teki viitisenkymmentä kaupunkisuunnittelutyötä sekä suunnitteli satoja huonekaluja ja esineitä.
- 1998** Alvar Aallon 100-vuotisjuhluvuosi. Synttäreitä vietettiin varsin suurellisesti – Aallosta ja hänen töistään ilmestyi ainakin parikymmentä uutta kirjaa, pidettiin saman verran näyttelyitä sekä lukuisia seminaareja. Alvar Aalto -säätio oli tässä keskeisessä roolissa.
- 2018** Aallon 120-vuotissynttäreitä vietettiin Jyväskylässä.

## Aallon rakennuksia Suomessa

Muuramen kirkko 1926–1929	Muurame
Maalaistentalo 1927–1928	Turku
Turun Sanomien toimitalo 1928–1929	Turku
Paimion parantola 1929–1933	Paimio
Villa Mairea 1937–1939	Noormarkku
Sunilan selluloosatehdas ja asuinalue 1936–1938, 1947, 1951–1954	Kotka
Rautatalo 1951–1955	Helsinki
Säynätsalon kunnantalo 1949–1952	Jyväskylä
Muuratsalon koetalo 1952–1954	Jyväskylä
Kelan pääkonttori 1953–1956	Helsinki
Kulttuuritalo 1952–1958	Helsinki
Akateeminen kirjakauppa 1961–1969	Helsinki
Finlandia-talo 1962/1967–1975	Helsinki
Enso Gutzeitin pääkonttori 1952–1962	Helsinki
Aalto yliopisto 1949–1976	Espoo
Alvar Aalto -museo 1971–1973	Jyväskylä
Uimahalli 1954–1956, 1964, laajennettu 1970- ja 1980 -luvuilla	Jyväskylä
Lakeuden ristin kirkko ja seurakuntakeskus 1951–1960	Seinäjoki
Aallon kirjasto 1960–1965	Seinäjoki
Rovaniemen kirjasto 1961–1966	Rovaniemi
Tampella Oy, Pekolan asuinalue 1941, 1949–1952	Tampere



## Aallon rakennuksia ulkomailla

Viipurin kaupunginkirjasto 1927–1935	Viipuri, Venäjä
Villa Tammekann 1932	Tartto, Viro
MIT:n asuntola 1947–1949	Boston, Yhdysvallat
Hansaviertel 1955–1957	Berliini, Saksa
Sundh-keskus 1957–1961	Avesta, Ruotsi
Maison Louis Carré 1956–1959, 1961–1963	Bazoches-sur-Guyonne, Ranska
Taidemuseo 1958, 1966–1972	Aalborg, Tanska
Wolfsburgin kulttuurikeskus 1958–1962	Wolfsburg, Saksa
Neue Vahr -asuinkerrostalo 1958–1962	Bremen, Saksa
Wolfsburgin kirkko ja seurakuntakeskus 1959–1962	Wolfsburg, Saksa
Västmanlands-Dala -osakuntatalo 1961–1965	Upsala, Ruotsi
Pohjola-talo, kirjasto ja kulttuurikeskus 1962, 1965–1968	Reykjavik, Islanti
Stephanus Kirche ja seurakuntakeskus, 1963, 1965–1968	Wolfsburg, Saksa
Schönbühl in asuinkerrostalo ja liikekeskus 1964–1967	Schönbühl, Sveitsi
Mount Angelin luostarin kirjasto 1964, 1967–1970	Mt. Angel, Oregon, Yhdysvallat
Riolan kirkko ja seurakuntakeskus 1966–1980	Riola di Verganto, Italia
Aalto Theater 1983–1988	Essen, Saksa

- AA-talot** Toisin kuin nimestä voisi päätellä, kyseessä eivät ole anonyymeille alkoholisteille suunnitellut talot. AA-talo on Aallon A.Ahlström Oy:lle suunnittelema 1,5-kerroksinen, yhden hormiston ympärille rakentuva yksinkertainen talomalli, jollaisia suunniteltiin ennen kaikkea jälleenrakennusta silmälläpitäen 1940-luvun loppupuolella. Aalto luonnosteli vastaavia talotyyppejä toistakymmentä, näistä muutamaa ryhdyttiin teollisesti valmistamaan.
- AaltoAlvari** Aallon vuonna 1955 suunnittelema vesiliikuntakeskus Jyväskylässä (Pitkäkatu 2) – tosin alun perin se oli tavallinen uimahalli, joka on kasvanut nykyisiin mittoihinsa pikku hiljaa.
- Aalto-yliopisto** Vuonna 2009 toimintansa aloittanut Teknillisen korkeakoulun, Helsingin kaupakorkeakoulun ja Taideteollisen korkeakoulun yhdistymisestä syntynyt uusi suomalainen korkeakoulu. Tunnetaan myös nimihirviönä innovaatioyliopisto.
- Ahlström** Suomalainen teollisuussuku. Aalto suunnitelti Ahlströmille mm. Karhulan lasitehtaan. Aalto tuli hyvin toimeen suomalaisten teollisuusjohtajien kanssa, ja töistä sovittiinkin usein kahden kesken kasvokkain – niin kuin kunnan vanhan ajan patruunoiden kuului.
- Aino** Suomalainen naisen nimi, hyvin suosittu viime vuosisadan alussa ja edelleen – se keikkaa jatkuvasti suosituimpien työttömien kärkikympissä. Arkkitehti Aino Aalto (o.s. Marsio, 1894–1949) meni vuonna 1924 naimisiin Alvar Aallon kanssa. Pariskunta teki yhdessä myös töitä, ja Aino oli suunnittelemassa monia Aallon kuuluisista rakennuksista. Suomalaisten arjessa hänen nimensä on jäänyt elämään Aino-lasissa.
- Alajärvi** Eteläpohjalainen pikkukunta, jossa Aalto vietti lapsuus- ja nuoruuskesiään. Siellä Aalto teki myös ensimmäisiä arkkitehtuurisia löytöretkiään suunnitteleamalla vanhempiensa talon kunnostuksen muun muassa huonejärjestystä muuttamalla.



Paimion parantola. Valok. M. Kapanen, Alvar Aalto - museo.

<b>alkoholi</b>	Keskushermostoa lamaava päihde. Vaikka asia tuntuu oudolta, monet ihmiset pitävät keskushermostonsa lamaamisesta. Alvar Aaltokaan ei tiettävästi sylkenyt lasiin.
<b>Alvar Aallon tie</b>	Sellainen löytyy ainakin Alajärveltä, Kauttualta, Paimiosta sekä Säynätsalosta. Kadun Aallon mukaan ovat nimenneet Jyväskylä, Kotka, Seinäjoki ja Oulu. Oman kujan arvoiseksi arkkitehdin ovat katsoneet Helsinki ja Anjalankoski. Muuramelaisten mielestä Aallolle riittää ihan pelkkä polkukin.
<b>Alvar Aalto -mitali</b>	Suomen arkkitehtiliiton noin kerran kolmessa vuodessa jakama kunnianosoitus, jonka voi saada kuka tahansa erityisen ansiotunut arkkitehti. Ensimmäinen palkinto annettiin Alvar Aallolle 1967. Hän on myös itse suunnitellut mitalin. Mitalin jakavat Suomen Arkkitehtiliitto, Alvar Aalto -säätiö, Arkkitehtuurimuseo, Rakennustaiteen seura ja Helsingin kaupunki.
<b>antiikki</b>	Aikakausi erityisesti Kreikan ja Rooman historiassa. Aalto tunsi nämä Euroopan kulttuurin juuret hyvin ja osasi muun muassa latinaa.
<b>apulainen</b>	Henkilö, joka auttaa erilaisissa asioissa. Aallon toimiston apulaisiin kuuluivat aikanaan myöhemmin kovastikin mainetta niittäneet arkkitehdit Aarne Ervi ja Viljo Revell.
<b>arkkitehtuuri</b>	Rakennustaide. Arkkitehtuuri on yleisen mielipiteen mukaan jotain sellaista, joka on aina ennen ollut parempaa, kauniimpaa, käytännöllisempää tai vähemmän tasakattoista.
<b>Artek</b>	Edelleen toiminnassa oleva, vuonna 1935 perustettu suomalainen huonekaluja myyvä ja markkinoiva yritys. Maire Gullichsen (o.s. Ahlström) perusti yrityksen yhdessä Nils-Gustav Hahlin, Aino Aallon ja Alvar Aallon kanssa.

- atrium** Laaja avoin tila rakennuksen yhteydessä. Aalto käytti atriumeja useissa rakennuksissa, muun muassa omassa Tusculum -kesähuvilassaan Muuratsalossa sekä Helsingin Rautatalossa.
- Bangladesh** Maa Intian vieressä. Bangladeshista – eli entisestä Itä-Pakistanista – löytyy mm. yksi paperitehdas, jonka fasadi on Aallon suunnittelema.
- Bauhaus** Rautakauppa sekä bändi. Alun perin tosin saksalainen, ensin Weimarissa, sitten Dessauissa ja lopulta Berliinissä vuosina 1919–1933 toiminut taide- ja arkkitehtuurikoulu, josta moderni arkkitehtuuri ja esine suunnittelu on pitkälti lähtöisin. Koulun perusti Walter Gropius, ja sitä johtivat myös Hannes Meyer ja Ludvig Mies van der Rohe. Aalto on kieltänyt koskaan käyneensä Bauhausissa, mutta näin ei ollut. Hän myös tunsii Gropiuksen sekä koulussa opettaneen Lászlo Moholy-Nagyn, joiden välityksellä Bauhausin ideat suodattuivat myös hänen töihinsä. Bauhausilainen oli mm. Aallon ajatus heijastaa päivän Turun Sanomien lehtitalon lasiseen seinään – suunnitelma, joka ei koskaan toteutunut.
- Bonk** Alvar Aallon kaiman, taidemaalari Alvar Gullichsenin kehittelemä kuvitteellinen yritys, joka tekee mitä kummallisimpia laitteita Uudessakaupungissa. Alvar Gullichsenin isoäiti oli Maire Gullichsen, joka taas oli Alvar Aallon ystävä.
- Bryggman, Erik (1891–1955)** Kuuluisa turkulainen arkkitehti, yksi varhaisimmista funktionalismin edustajista maassamme. Aalto ja Bryggman tekivät yhteistyönä muun muassa Turun 700-vuotisjuhlan messualueen. Aallon töissä luonto oli aina tärkeässä roolissa, ja niin oli myös Bryggmanilla: erityisen selvästi tämä sielujen sukulaisuus näkyy esimerkiksi Turun Ylösnousemuskappelissa.

<b>CIAM</b>	Congrès International d'Architecture Moderne eli Modernin arkkitehtuurin kansainvälinen yhteistyöjärjestö. Aalto kutsuttiin jäseneksi 1929 ja hän ystävystyi sitä kautta alansa johtavien vaikuttajien kanssa. Samalla alkoi hänen yhä vahvempi suuntautumisensa ulkomaille.
<b>ekologia</b>	Eliöiden ja ympäristön välisiä suhteita tutkiva tiede. Myös: elämäntapa, joka tähtää kestävään kehitykseen. Aallon arkkitehtuuria voi hyvällä syyllä pitää ekologisena.
<b>Elissa</b>	Naisen lempinimi. Tarkemmin sanottuna Aallon toisen vaimon, Elsa-Kaisa Mäkinien (1922–1994) lempinimi. Aalto avioitui 24 vuotta nuoremman Elissan kanssa vuonna 1952. Mäkineniemi oli niin ikään arkkitehti ja työskenteli Aallon toimistossa. Hän antoi panoksensa moniin Aallon töihin.
<b>elokuvakerho</b>	Kerho, jossa katsellaan elokuvia ja sen jälkeen keskustellaan niistä sivistyneesti jossain kahvilassa. Aalto oli perustamassa Suomen ensimmäistä leffakerhoa, Projektio-nimistä. Etsivä Keskuspoliisi kuitenkin lakkautti kerhon toiminnan, kun siellä näytettiin venäläisten vallankumousohjaajien töitä.
<b>Enso-Gutzeit Oy</b>	Suomalainen metsäteollisuusyritys, josta tuli sittemmin Enso ja vielä sittemmin Stora Enso. Aalto suunnitteli yhtiölle ensin Summan paperitehtaan Haminaan 1950-luvulla (tehdas lakkautettiin vuonna 2008) ja myöhemmin pääkonttorin Helsingin Katajanokalle (otettiin käyttöön 1962).
<b>erotiikka</b>	Rakkauselämä, seksuaalisuus, aistillisuus. Aallolla oli vipinää ainakin ruotsalaisen arkkitehti Sven Markeliuksen Viola-vaimon kanssa.
<b>esirippu</b>	Näyttämön peittävä suuri kangas. Aalto suunnitteli Turun kaupunginteatterin edeltäjän, Turun Teatterin, esiripun vuonna 1929. Verhon kuva-aihe tuli antiikista.

<b>Finlandia-talo</b>	Vuonna 1971 valmistunut kaunis rakennus Töölönlahden rannalla Helsingissä. Yksi Aallon merkittävimmistä teoksista. Talo on kokonaistaideteos, eikä sen tenhoa paljon vähennä se, että ulkoseinien marmori ei kestä ja akustiikkaakin on kritisoitu.
<b>fontti</b>	Kirjasintyyli. Nykyään myös ravintolan nimi, joka toimii Turun Sanomien lehdistalon entisissä asiakaskontorin tiloissa. Ravintolalla on myös yökerho alakerrassaan, sen nimi on tietenkin Aalto.
<b>funktionalismi</b>	Funktionalismi, hellittelynimeltään funkis, on arkkitehtoninen suuntaus, jonka mukaan rakennus tulee suunnitella niin, että sen osat palvelevat mahdollisimman hyvin tiettyä tarkoitusta. Näin esimerkiksi turhat, tarkoituksettomat krumeluurit ja koristukset jäävät pois. Aallon lisäksi kuuluisia suomalaisia funktionalisteja oli mm. Erik Bryggman.
<b>Gullichsen, Maire (1907–1990)</b>	Suomalainen taiteen ja arkkitehtuurin mesenaatti sekä yksi Artekin perustajista. Nimensä mukaisesti Artekin ideana oli yhdistää taide ja tekniikka. Hänellä oli tärkeä rooli myös Porin taidemuseon perustamisessa 1981. Hän perusti 1935 Helsinkiin Vapaan Taidekoulun, joka toimii edelleen. Suurelle yleisölle Gullichsenin nimi on ehkä sittenkin tunnetuin Villa Maireasta, Aallon Maire ja Harry Gullichsenille suunnittelema edustusasunnosta Noormarkussa.
<b>haihattelu</b>	Turhanpäiväistä ja epärealistista toiveajattelua tai unelmointia. Huonekalutehtailija Otto Korhosta varoitettiin Alvar Aallosta sanomalla, ettei sellaisen haihattelijan kelkaan kannata lähteä tai käy vielä niin, että arkkitehti vie suunnitelmillaan leivän Korhosen lastenkin suusta.

<b>hakku</b>	Käsikäyttöinen iskutyökalu, jota voi käyttää vaikka malminetsinnässä tai vuorikiipeilyssä. Myös poteroiden kaivamisessa se on avuksi. Korhosen huonekalutehdas valmisti ennen yhteistyötä Alvar Aallon kanssa muun muassa hakunvarsia Venäjän armeijalle. Sittenmin Korhosella on keskitytty korkeamman jalostusasteen tuotteisiin.
<b>Helsingin Kulttuuritalo</b>	Aallon suunnittelema Kulttuuritalo eli Kultsa valmistui vuonna 1958 ja oli ennen kaikkea Kommunistisen puolueen voimannäyte: se rakennettiin talkoilla ja lahjoitusrahoilla. Se on radion sinfoniaorkesterin kotitalo. Siellä on esiintynyt lukuisia nimekkäitä artisteja.
<b>Helsingin Teknillinen Korkeakoulu</b>	Nykyisin Espoossa sijaitseva tekniikan ja arkkitehtuurin alan yliopisto, joka on antanut yliopisto-opetusta vuodesta 1908. Vuonna 1921 sieltä valmistui Alvar Aalto – samana vuonna kun Suomeen määrättiin oppivelvollisuus ja Hitleristä tuli kansallisosialistien johtaja.
<b>holkkijalka</b>	Yksi Aallon kehittämistä ja Huonekalutehdas Korhosen valmistamista neljästä erilaisesta pöydän ja tuolin jalasta. Sekin on kauris ja muotoiltu, mutta taivutettu se ei ole. Jalka kiinnittyy pöytälevyyn holkin avulla.
<b>häämatka</b>	Vastaviihityjen kuherteluun tarkoitettu matka. Alvar ja Aino Aalto tekivät häämatkansa vuonna 1924 Italiaan – ja vieläpä lentokoneella, mikä oli siihen aikaan melkoisen eriskummallista. Italialainen arkkitehtuuri atriumeineen oli mukana Aallon tuotannossa läpi koko hänen elämänsä.
<b>littala</b>	Suomalainen kodin käyttö- ja koriste-esineitä valmistava yhtiö, nykyisin Fiskarsin omistuksessa. Sen edelleen myynnissä olevia tuotteita ovat Aaltojen 1930-luvulla suunnitellut Aino-lasit sekä Aalto-maljako.
<b>juhlaraha</b>	Lähinnä keräilyyn tarkoitettu erikoisraha, joka lyödään milloin minkäkin tapahtuman tai henkilön kunniaksi. Aalto sai oman juhlarahansa vuonna 1998.



<b>jälleenrakennus</b>	Kun ensin on sodittu ja rikottu kaikki paikat, on aika jälleenrakentaa maa. Aalto osallistui Suomen jälleenrakennukseen sotien jälkeen suunnitteleamalla standardoituja, yksinkertaisesti ja huokeasti rakennettavissa olevia tyyppitaloja.
<b>kansalaissota</b>	Vuonna 1918 Suomessa käyty verinen sisällissota. Alvar Aalto osallistui siihen monien muiden opiskelijoiden ohella valkoisten puolella.
<b>kansaneläke</b>	Vähimmäistoimeentulo, jonka voi saada Suomessa asuva ihminen. Kansaneläkkeestä vastaa Kansaneläkelaitos, jonka pääkonttori Helsingissä on Aallon suunnittelema (1953–1957).
<b>kaupunkisuunnittelu</b>	Kaupungin rakentamiseen ja maankäyttöön liittyvä suunnittelu. Aalto teki puolensataa ehdotusta eri kaupungeille, mutta vain hyvin harva niistä toteutettiin. Aalto oli parempi saamaan läpi projektejaan, kun hän sai neuvotella suoraan yhden tilaavan tahon, ei kokonaisen kaupungin organisaation, kanssa.
<b>Kerberos</b>	Vahtikoira, joka vartioi manalan portteja Antiikin Kreikassa. Kerberos lienee ollut jonkin verran sekarotuinen, koska sillä oli mm. kolme päätä. Kerberos oli myös sen lehden nimi, johon Alvar Aalto nuorena kirjoitti pakinoita.
<b>kestävyyskoe</b>	Testi, jolla kokeillaan, kuinka kestävä valmistettu tuote on. Ennen kuin kaikki asiat sertifioitiin, kestävyyskoe oli esimerkiksi Korhosen huonekalutehtaalla kolmijalkapallin kohdalla seuraavanlainen: Aalto ja Otto Korhonen heittivät prototyyppiä kaikin voimin lattiaan ja totesivat, että näköjään se kestää.
<b>kiertokysely</b>	Kysely, jolla selvitetään ihmisten mielipiteitä erilaisista asioista. Architectural Review -lehti lähetti kerran mm. Aallolle kiertokyselyn julkisten rakennusten asemasta arkkitehtuurissa. Aalto ilmoitti vastaavansa mieluummin rakennuksilla.

- klassismi** Klassismi tai uusklassismi ovat taidesuuntauksia, jotka ammentavat antiikin tyyleistä. Esimerkiksi Helsingin keskustan Engelin suunnittelemaat rakennukset ovat uusklassismia parhaimmillaan. Aallon arkkitehtuurista on sanottu, että klassinen pohjavire säilyi siinä alusta loppuun – jopa hänen funktionalistisimmissa rakennuksissaan. Puhtaan tyylihistoriallisesta näkökulmasta Aallon klassista kautta olivat hänen 1920-luvun Jyväskylään ja Seinäjoelle suunnittelemansa rakennukset.
- koivu** Monikäyttöinen kaunis puu, josta tehdään muun muassa Aalto-huonekaluja.
- Kokkonen, Joonas** (1921–1996) Suomalainen kuuluisa säveltäjä. Aalto suunnitteli hänelle talon Järvenpäähän (1967–1969). Nuoremmalle ja vähemmän taidesuuntautuneelle polvelle tutumpi Kokkonen on Ultra Bran Terhi Kokkonen, jonka isosetä Joonas Kokkonen oli.
- kolmijalkatuoli** Tuoli, jossa on kolme jalkaa. Kyseinen Korhosen huonekalutehtaalla valmistettava pälli on ylivoimaisesti laajimmalle levinnyt Aallon suunnittelema huonekalu. Kun aikanaan ensimmäinen saatiin valmiiksi, Aalto ja Otto Korhonen olivat kovasti tyytyväisiä lopputulokseen ja arvioivat palleja myytävän hyvinkin joitain tuhansia kappaleita. Tällä hetkellä tuoleja on valmistettu yli miljoona eikä loppua näy. Volyymiltaan toiseksi suosituin Aallon huonekalu on tavallinen rivi-tuoli, jollaisia on seurakunnissa, kirjastoissa ja vastaavissa.
- Korhonen** Suomen toiseksi yleisin sukunimi, joten ei ole tilastollinen ihme, että Alvar Aalto teki yhteistyötä yhden Korhosen, puuseppä Otto Korhosen, kanssa. Yhteistyön hedelmänä syntyivät Aalto-huonekalujen peruselementit: massiivipuusta taivutettu jalka, joustava puutuoli ja pinottava rivi-tuoli. Huonekalutehdas Korhonen toimii ja valmistaa Aalto-huonekaluja Littoisissa edelleen.

- Koskenniemi, V.A.** Suomalainen runoilija (1885–1962). Edelläkävijä myös sisustuksessa, sillä kun Aallon huonekaluja vielä 1930-luvun alussa hankittiin lähinnä julkisiin tiloihin, Koskenniemi tilasi Korhosen huonekalutehtaalta joustavan nojatuolin jo 1933.
- kukkavaasi** Maljakko, johon laitetaan kukkia. Suomen tunnetuin kukkavaasi lienee nk. Aalto-maljakko, jollainen löytyy miltei joka talosta. Sen suunnitteli Alvar Aalto vuonna 1936, ja se tunnetaan myös nimellä Savoy-maljakko.
- Kuortane** Eteläpohjalainen pikkupaikkakunta, joka on tunnettu erityisesti urheiluopistostaan, vaikka vähän matkan päässä sijaitsee myös Alvar Aallon syntymäkoti, kaksikerroksinen kaunis puutalo.
- kuvataide** Yksi taiteen laji. Aalto maalasi itsekin koulu-  
pojasta saakka ja muun muassa kuvitti omia pakinoitaan sekä suunnitteli kirjankansia Gummerukselle. Hän toimi myös Iltalehden sekä Keski-suomalaisen taidekriitikkona.
- käsimuotti** Käsi­käyttöinen muotti, jonka avulla Aalto-jakkaroiden jalka alun perin taivutettiin. Jokainen jalka tehtiin erikseen – taivutus vaati myös kohtuullisesti voimaa.
- l-jalka** Yksi Aallon kehittämistä ja Huonekalutehdas Korhosen valmistamista neljästä erilaisesta pöydän ja tuolin jalasta. L-jalka on vähemmän yllättävästi l:n muotoinen, ja sen erikoisuus piilee siinä, että se on tehty massiivipuusta. Koivuiseen jalkapalikkaan sahaan päähän parinkymmenen sentin syvyiset vaot, joihin laitetaan viilunpala sekä liimaa. Tämän jälkeen puupala on mahdollista taivuttaa ilman että se murtuu. Koska jalat ovat massiivipuuta, ne ovat hyvin kestäviä.
- lamppu** Valontuoja eli valaisin. Valon lisäksi lamppu luo tunnelmaa, mistä syystä Aalto suunnitteli usein rakennuksiinsa myös valaisimet. Monet niistä päätyivät Artekin sarjatuotantoon. Tavallisten suomalaisten kodeissa tutuksi on tullut esimerkiksi Mehiläispesä, Juolukka ja Käsikranaatti.

<b>Lappia-talo</b>	Rovaniemelle kahdessa vaiheessa vuosina 1969–1975 valmistunut teatteri- ja kongressikeskus. Aalto toi Lappia-talon pehmeästi kaareutuviissa muodoissa tunturit kaupunkiin.
<b>lapsi</b>	Alaikäinen ihminen. Aaltojen perheeseen kuuluivat tytär ja poika ensimmäisestä avioliitosta.
<b>Le Corbusier (1887–1965)</b>	Kuuluisa sveitsiläinen arkkitehti, funktionalismin edelläkävijä. Aallolla sanotaan olevan samaa suhteiden tajua kuin Le Corbusierillä.
<b>lehdistökonferenssi</b>	Lehdistötilaisuus. Tilaisuus, jossa median edustajia informoidaan jostain tähdellisestä asiasta. Aalto tapasi pitää lehdistötilaisuuden aina palattuaan matkoilta. Sen tärkeän seikan lisäksi, että maestro oli palannut kotimaahan, hänellä oli yleensä myös kerrottavana asioita maailman arkkitehtuurin tuulista.
<b>lepotuoli</b>	Tuoli, jossa on miellyttävä levätä. Aallon 1937 suunnittelemassa lepotuolissa lepää myös silmä.
<b>Louen kalkkikivi</b>	Lapin marmori. Aalto käytti sitä muun muassa Rovaniemen kaupungintalossa sekä Lappia-talossa.
<b>luonto</b>	Se, mikä näkyy ikkunasta, ellei satu asumaan kaupungissa. Aalto oli alusta alkaen ekologinen suunnittelija sikäli, että ympäröivä luonto oli aina hänen suunnittelunsa lähtökohta ja suoranainen tavaramerkki.
<b>maailmannäyttely</b>	Eräänlaiset globaalit messut, joissa maat esittelevät häpeilemättömästi liioitellen parhaita puolia itsestään ja keksinnöistään. Ensimmäinen maailmannäyttely pidettiin 1851 Lontoossa. Alvar Aalto suunnitteli Suomen paviljongin vuonna 1937 Pariisiin, 1938 New Yorkiin ja 1956 Venetsian biennaaliin.



**ALVAR AALTO -VIIKKO**

**PAIMIO & TURKU**

**23.8. – 1.9.2019**

[www.alvaraalto.fi/alvaraaltoviikko](http://www.alvaraalto.fi/alvaraaltoviikko)

<b>maalainen</b>	Ihminen, joka asuu maalla. Vuonna 1928 Turkuun valmistui peräti kokonainen Alvar Aallon suunnittelema talo heitä varten: Lounais-Suomen Maalaistalo (Humalistonkatu 7), jossa Aallotkin jonkin aikaa asuivat.
<b>maanmittari</b>	Henkilö, joka mittaa maata esimerkiksi karttoja varten. Alvar Aallon isä, Johan Henrik Aalto, oli maanmittari.
<b>Mammula</b>	Aallon isän vähän kansalaissodan jälkeen ostama talo Alajärvellä. Aalto suunnitteli sen huonejärjestyksen uusiksi vuonna 1919 ja piirsi taloon uuden etukuistin. Työ oli Aallon ensimmäinen varsinainen arkkitehtonin tehtävä.
<b>Mannerheim</b>	Suomalainen sotamarsalkka. Ennen kuin päätyi patsastelemaan Helsingin Postitalon viereen, Mannerheim oli tuttu vieras Aallon suunnittelemassa Savoy-ravintolassa (Eteläesplanadi 14), jossa voi edelleen istua Marskin pöydässä ja herkutella Marskin ryyppyllä ja vorschmackilla. Reseptin väitettiin kulkeutuneen Mannerheimin mukana Varsovan upseeriklubilta.
<b>marmori</b>	Kaunis kalkkikivilaji, jota esiintyy paljon muun muassa Välimeren alueella. Aalto käytti Carraran marmorin Finlandia-talon ulkoseinissä, valitettavasti vain Suomen ilmastossa – ainakin vanhanmallisessa kovalvisessa ilmastossa – marmorilaatat tuppaavat käpristymään eivätkä kestä. Tosin osasy on myös ilmansaasteilla, joita marmori ei kestä Italiassakaan.
<b>massiivipuuta</b>	Täyttä puuta oleva rakennusosa. Jos esimerkiksi pöytä on massiivipuuta, se on tehty täydestä puusta eikä esimerkiksi lastulevystä tai viilusta liimaamalla. Yksi Alvar Aallon ja Otto Korhosen tärkeimmistä yhteistyön hedelmistä oli heidän kehittämänsä tapa taivuttaa massiivipuuta.
<b>Metallica</b>	Yksi maailman kuuluisimmista bändeistä. Esiintynyt muun muassa Alvar Aallon suunnittelemassa Helsingin Kulttuuritalossa.

<b>MIT</b>	Teknillinen korkeakoulu (Massachusetts Institute of Technology) Bostonin Cambridgessa, jossa Aalto toimi vierailevana professorina vuonna 1940 ja jälleen 1945–48. Aalto suunnitteli sinne kauniin, punatiilisen opiskelija-asuntolan, Baker Housen.
<b>MoMA</b>	Museum of Modern Art New Yorkissa. MoMA piti vuonna 1938 Aallon uran ensimmäisen arkkitehtuurinäyttelyn.
<b>monumentaalin</b>	Valtava, suurieleinen, vaikuttava. Aallon ensimmäisen toimiston nimi Jyväskylässä oli ”Arkkitehtuuri- ja monumentaalitaiteen toimisto Alvar Aalto”. Sittemmin hän jätti monumentaalisuuden nimestä pois.
<b>moottorivene</b>	Vene, joka kulkee eteenpäin moottorin voimalla. Aallon oman veneen nimi oli ”Kukaan ei ole profeetta omalla maallaan” – tosin latinaksi (”Nemo propheta in patria”).
<b>Munkkiniemi</b>	Kalliohko kaupunginosa Helsingissä. Aallot muuttivat sinne itse suunnittelemaansa taloon 1936, ja asuivat siellä elämänsä loppuun saakka. Talosta on sanottu, että se on ikään kuin alkusoitto Villa Mairealle. Nykyisin se toimii museona osoitteessa Riihitie 20.
<b>muotoilu</b>	Esineen tekemistä sekä kauniiksi että käytännölliseksi. Aalto oli myös muotoilija ja suunnitteli ensimmäiset huonekalunsa jo ennen arkkitehdiksi valmistumistaan. Esinesuunnittelu oli hänelle läheistä aina, sillä hänen mielestään sisustuksen tuli olla sopusoinnussa rakennuksen arkkitehtuurin kanssa.
<b>natsi-Saksa</b>	Vuosien 1933–1945 Saksa. Vuonna 1943 Aalto johdatti suomalaisen arkkitehtilegation natsi-Saksaan vierailulle. Jälkikäteen ajateltuna positiivista oli, että Aalto oli aiheuttaa skandaalin i vailemalla isäntiään.

- neonvalot** Mainosvalot. Neon on väritön, hajuton ja vaaraton jalokaasu, joka on valjastettu lähes yksinomaan markkinointitarkoituksiin. Se loistaa punertavaa hehkua tyhjiöputkissa ja neonlampuissa. Tarinan mukaan Aalto ajoi kerran suunnittelemansa Säynätsalon kunnantalon ohi ja näki sen seiiniin kiinnitetyn – häneltä kysymättä – neonvaloja. Niinpä hän kivitti ne rikki.
- Nummenmäki** Kaupunginosa Turussa. Nummenmäellä aloitti vuonna 1910 toimintansa Oy Huonekalu- ja rakennustyötehdas Ab, josta sittemmin tuli Huonekalutehdas Korhonen, joka nykyään toimii Littoisissa. Niinikään Nummenmäellä toimi ja edelleen toimii verho- ja huonekalu- ja rakennustyötehdas Kuusivaara, joka verhoilee Aallon huonekaluja jo neljännessä polvessa.
- Paimio** Pieni kaupunki Turun kupeessa. Kuuluisa kahdesta rakennuksesta, hiihtoputkesta, joka on verrattoman ruma ja Paimion parantolasta, joka on verrattoman kaunis. Aalto on suunnitellut jälkimmäisen, ja siellä parannettiin paimiolaisten ohella myös ulkopaikkakuntalaisia keuhko- ja sisätautisairauksista kärsiviä ihmisiä. Tämä yksi merkittävimmistä Alvar Aallon suunnittelemissa rakennuksista valmistui alun perin tuberkuloosisairaalaksi vuonna 1933.
- Paimio-tuoli** Klassikkonojatuoli, jonka Aalto suunnitelti Paimion parantolaan vuonna 1931. Taivutetusta koivusta ja vanerista tehty tuoli on yksi Aallon kuuluisimpia huonekaluja.





Paimion parantola. Valok. M. Holma, Alvar Aalto -museo.

### **poronsarvet**

Poron päässä kasvava luurakenne, joka on paitsi kaunis myös kätevä, jos haluaa puskea vaikka kilpakosijaa. Aalto käytti poronsarvienvuonon muotoa suunnitellessaan tuhoutun Rovaniemen asemakaavaa, joka vahvistettiin 1946.

### **postimerkki**

Kirjeeseen liimattava osoitus siitä, että postimaksu on maksettu. Postimerkeissä on perinteisesti kuvattu erilaisia kansallisesti tärkeitä asioita, ihmisiä, kulttuuria, tapah-tumia, maisemia. Aalto pääsi postimerkkiin vuonna 1976.

### **postineiti**

Postissa työskentelevä neiti, joka voi olla myös rouva. Aallon äiti Selly Matilda Aalto oli ruotsinkielinen postineiti. Hän kuitenkin kuoli Aallon ollessa kahdeksanvuotias.

### **pylvään pikkusisar**

Aalto kutsui tuolinsa jalkaa pylvään pikkusisareksi.

### **Päijänne**

Suomen toiseksi suurin järvi. Aaltojen kesäpaikka Muuratsalossa, ”koetalo”, kuten sitä kutsutaan, sijaitsee Päijänteen rannalla.

<b>rakovalkea</b>	Perinteinen suomalaisen erämiehen nuotiotyyppi, jossa poltetaan kahta päällekkäin aseteltua isohkoa pölliä. Myös: Aallon Rovaniemen Korkalorinteen asuinalueelle (1956–1958) valmistunut kerrostalo.
<b>Rautatalo</b>	Raudasta rakennettu talo. Tosin Suomessa Rautatalolla viitataan yleensä Aallon rautakauppa-alan keskusjärjestöille Helsinkiin suunnittelemaan taloon, joka valmistui 1955 (Keskuskatu 3). Rautatalo on harhaanjohtava nimi sikäli, että talon julkisivu on kuparia.
<b>revontuli</b>	Erityisesti Lapissa nähtävä värikäs ja kaunis valoilmio, jossa maan magnetosfääristä saapuvien hiukkasten (lähinnä elektronien) energia muuttuu valoksi. Aalto käytti revontuliihettä paljon, muun muassa vuonna 1962 valmistuneessa Aurora Borealis -veistoksessa, jonka hän suunnitteli liiketaloon Rovaniemelle (Koskikatu 18–20). Myös Alvar Aalto -museossa on revontuliseinä.
<b>ritiläpenkki</b>	Kaunis Aallon suunnittelema penkki, jollaisia näkee paljon etenkin julkisissa tiloissa.
<b>rivituoli</b>	Aallon parantelema versio Otto Korhosen 1929 suunnittelema tuolista. Rivituoli suunniteltiin Turun messuille, ja edelleen sitä käytetään paljon esimerkiksi juhlasaleissa, mistä nimikin. Kenties vielä kuvaavampi nimi voisi olla ”pinotuoli”, sillä tuoli oli ensimmäinen, jonka saattoi pinota kätevästi, kun juhlat olivat ohi. Nykynäkökulmasta pinottavuus on itsensäselvyys, mutta aiemmin huonekalut tehtiin yksittäiskappaleina, eikä tällaisia asioita juuri pohdittu. Aallon ja Otto Korhosen yhteistyössä kiinnitettiin ainutlaatuisella tavalla huomiota huonekalujen sarjatuotannon mahdollisuuksiin ja etuihin.
<b>Rottola</b>	Alajärvellä sijaitseva talo, jossa Aalto vietti joitain lapsuuskesiä. Monissa lähde-teoksissa talon nimi virheellisesti mainitaan Rottalaksi.
<b>SAFA</b>	Suomen arkkitehtiliitto ry, suomalaisten arkkitehtien etujärjestö, jonka puheenjohtajana Aalto toimi 15 vuotta vuodesta 1942 alkaen.

- salapullo** Viinapullo, jollaista ei oikeastaan saisi olla. Erityisesti kieltolain aikana salapulloja piiloteltiin monenlaisiin paikkoihin. Kun huonekalupuuseppä Otto Korhonen oli suunnitellut tuolin, jossa oli taivutettu selkänöja, Aalto ehdotti hänelle, että kannattaisi jatkaa selkänöja maahan saakka, jolloin sinne tuolin alle jäisi oiva paikka piilottaa salapullo.
- samasta puusta veistetty** Suomalainen sanonta, joka viittaa samantaisuuteen ja joka sopii siksi myös Aallon suunnittelemaan joustavaan nojatuoliin. Sen jalat on taivutettu niin, että ne toimivat ikään kuin jousina – juju on kuitenkin siinä, että jalat on tehty samasta puusta, jolloin ne joustavat täsmälleen samalla tavalla eikä tuoli keiku.
- Savoy** Funkistyylinen helsinkiläinen ravintola, jonka sisustuksesta vastasivat Aino ja Alvar Aalto. Se avautui 1937 ja on edelleen toiminnassa kutakuinkin alkuperäisessä asussaan Eteläesplanadi 14:ssä.
- Schildt, Göran** Suomenruotsalainen kirjailija ja taidehistorioitsija. Aallon ystävä ja elämäkerran kirjoittaja. Aalto suunnitteli hänelle talon, Villa Skeppetin, Tammisaareen (1969–1970).
- seepra** Afrikassa elävä kaviolain, jolla on hauskanäköinen mustavalkoraidallinen turkki. Edelleen osa Korhosen huonekalutehtaalla tehtävistä, Aallon suunnittelemista tuotteista verhoillaan seeprakuviolla, kuten alkuaikoinakin.
- Seinäjoki** Kaupunki Pohjanmaalla. Aalto palasi kaupunkiin 1950-luvulla suunnittelemaan sinne mm. kaupungintalon, kirjaston, valtion virastotalon sekä Lakeuden ristin kirkon. Aiemmin 1920-luvulla hän oli suunnitellut sinne suojeluskuntatalon.

- sokeripala** Sokerista puristettu noin puolentoista kuutiometrin kokoinen makupala. Myös Alvar Aallon suunnittelema Enso Gutzeit Oy:n, sittemmin Stora Enson, pääkonttori Helsingissä. Rakennus myytiin vuonna 2008 Saksaan, mistä lähtien moni helsinkiläinen on kysellyt, että koska se sitten oikein lähtee. Rakennus on herättänyt tunteita käyttöönotostaan, vuodesta 1962, saakka.
- sota** Ihmisen väkivaltaista toimintaa, jossa tapetaan vihollisia niin paljon kuin suinkin ehditään. Aalto ei osallistunut rintamalla talvi- eikä jatkosotaan. Sen sijaan hänen panoksensa jälleenrakennukseen oli merkittävä.
- Sunila** Aallon suunnittelema sellutehdas Kotkassa. Tehdas valittiin aikanaan maailman kaudneimmaksi ja sen yhteyteen suunnitellusta asuntoalueesta, joka oli sijoitettu metsäisen maaston muotojen mukaan, tuli malli myöhemmälle lähiösuunnittelulle.
- Suomen Akatemia** Nykyisen Suomen Akatemian edeltäjä oli nk. vanha Suomen Akatemia. Se toimi vuodesta 1950 vuoteen 1969, jolloin se Kekkonen aloitteesta lakkautettiin. Alvar Aalto toimi vanhan Akatemian esimiehenä vuosina 1963–68. Vanhassa Akatemiassa istuminen oli enemmänkin kunniatehtävä, kun taas nykyinen Akatemia on maan suurin perustutkimusta rahoittava organisaatio.
- Suomen Ateena** Jyväskylän hellittelynimi. Aalto sai siellä hyvän klassisen pohjasivistyksen myöhempää elämäänsä varten. Jyväskylä ja sen ympäristö puolestaan saivat lukuisia rakennuksia, kuten yliopiston kampusalueen, työväentalon, suojeluskuntatalon, asuinrakennuksia sekä uimahallin. Suomen Ateena ei ole jyväskyläläisten itse keksimä, vaan sen keksi kajaanilainen Elias Lönnrot.

<b>Säynätsalon kunnantalo</b>	Aallon suunnittelema rakennus (1949–1952), jossa ennen kuntaliitosta Jyväskylään päätettiin säynätsalolaisten asioista. Rakennusta pidetään yhtenä Aallon merkittävimmistä töistä. Se sulautuu ympäröivään luontoon ainutlaatuisella tavalla ja kiertyy kauniisti sisäpihansa ympärille – muun muassa tästä syystä siinä on nähty välimerellisiä vaikutteita.
<b>tarjoiluvaunu</b>	Pyörille nostettu pikkupöytä, jolle voi asetella tarjolle vaikkapa pientä purtavaa. Suomen kuuluisimman tarjoiluvaunun suunnitteli Aalto vuonna 1937. Sitä valmistetaan edelleen Korhosen huonekalutehtaalla.
<b>teollisuus</b>	Toimintaa, jossa valmistetaan erilaisia hyödykkeitä paperista autoihin, muoviympäreistä tietokoneisiin. Alvar Aalto teki paljon töitä suomalaisen teollisuuden kanssa ja suunnitteli tuotantotilojen ohella mm. työntekijöiden ja toimihenkilöiden asuntoja sekä yritysten pääkonttoreita ja toimitaloja.
<b>Theel, Henry (1917–1989)</b>	Suomalainen laulaja, joka esitti muun muassa laulun ”On armas mulle aallon tie”, jolla tosin viittasi Alvar Aallon sijaan merenkulkuun.
<b>tiili</b>	Savesta poltettu rakennusmateriaali, jota on käytetty jo ainakin 4 000 vuotta ennen ajanlaskumme alkua. Aalto kokeili Muuratsalon kesäpaikassaan tiilen eri käyttömahdollisuuksia ja kehitti erikoistiilen, joka salli monenlaisten muotojen käytön. Näistä tiilistä rakennettiin Helsingin Kulttuuritalo, jossa Aalto hyödyntää arkkitehtuurissaan niin tutuksi tullutta vapaata muotoa.
<b>tuoli</b>	Esine, jolla istutaan. Maailman lukuisista erilaisista tuoleista ainakin parikymmentä on Alvar Aallon suunnittelemaa.
<b>tuottelias</b>	Ihminen, joka ehtii saada aikaiseksi paljon. Aallon tuotanto on poikkeuksellisen mitava, joskin on huomattava, että erityisesti Aino Aalto ja Elissa Aalto antoivat suuren panoksen tähän tuotteliaisuuteen.

- Turku** Kaupunki Aurajoen varrella. Aalto asui Turussa kuusi vuotta 1920–1930-lukujen taitteessa. Siltä ajalta ovat hänen funktionaalistiset klassikkotyönsä, Paimion parantola, Turun Sanomien toimitalo ja Viipurin kirjasto. Turussa Aalto tutustui myös huonekalutehtailija Otto Korhoseen. Tämän yhteistyön hedelmistä nautitaan vielä nykyäänkin.
- Turun Sanomat** Turussa asiat eivät ole tapahtuneet, ellei niistä ole ensin kerrottu Turkkarissa. Turkua ja vähän muitakin paikkakuntia – joskus jopa Tamperetta – koskevia uutisia kirjoitetaan Aallon suunnittelemassa ja vuonna 1930 valmistuneessa funkistyyliisessä toimitalossa.
- ulkoilu** Ajanviettoa ja liikkumista ulkoilmassa. Aalto piti kovasti ulkoilemisesta, erityisesti vähän vanhempana hän piti Sveitsissä ja Italiassa ulkoilusta. Nuorempaanakin hän oli kova liikkumaan ja oli muun muassa koulun liikuntakerhon puheenjohtaja.
- vapaa muoto** Muoto, joka ei noudata perinteisen geometrian kappaleiden muotoa, se ei siis ole ympyrä, neliö, suunnikas tai vastaava. Aalto käytti lukuisissa töissään – kuten Viipurin kirjastossa – vapaata muotoa, mutta kuuluisin kaikista lienee kuitenkin käyttöesine, Aalto-maljako. On arveltu, että kulkeminen maanmittari-isän mukana lapsena vahvisti Aallon mieltymystä vapaisiin muotoihin – Aalto-maljakon muotokin muistuttaa jonkin verran karttojen korkeuskäyriä. Toinen, hauskempi, tulkinta on myös yksinkertaisempi: Kun Aalto osallistui kyseisellä maljakolla kilpailuun, hän laittoi sen nimeksi ”Eskimonaisen nahkahousut”. Sen muotoiseksi näet tönköt hylkeennahkahousut jäivät, kun ne jalastaan riisui.

## **viuhkajalka**

Yksi Aallon kehittämistä ja Huonekalutehdas Korhosen valmistamista neljästä erilaisesta pöydän ja tuolin jalasta. Se on tehty kolmesta l-jalasta sahaamalla ne viuhkamuo-toisiksi ja liimaamalla sen jälkeen yhteen.

## **viini**

Rypäleistä tehtyä oivallista ruoka- ja seurustelujuomaa. Tuhansien viinimerkkien joukossa on myös espanjalainen Aalto-viini, joka on saanut nimensä arkkitehdin mukaan – ei kuitenkaan pelkästään siksi, että Aalto olisi kovasti juonut viiniä, vaan myös siksi, että viinitilan omistaja ihailee Aallon töitä.

## **Viipuri**

Aikanaan Suomen ainoa kansainvälinen kaupunki – Turun ohella. Sittemmin kaupunki liitettiin osaksi Sosialististen neuvostotasavaltojen liittoon, ja nykyään se kuuluu Venäjään. Viipurin kirjastotalo on Aallon suunnittelema funktionalismin helmi, jolle sosialismi ei tehnyt kovin hyvää: rakennus on kovasti ränsistynyt, ja sitä on yritetty restauroida 1990-luvulta lähtien kansainvälisin voimin.

## **Villa Mairea**

Nimensä mukaisesti melkoisen mairea talo. Aallon ystävilleen Harry ja Maire Gullichsenille suunnittelema edustuskoti Noormarkussa.



Villa Mairea. Valok. M. Holma, Alvar Aalto -museo.

# ELLIBS – SUOMEN SUURIN E-KIRJASTO

Lataa Ellibs-sovellus sovelluskaupastasi.





## **voimistelu**

Aalto harrasti voimistelua ja muuta ruumiinkulttuuria siinä määrin, että olkapää tuppasi menemään sijoiltaan ja hänet nähtiin usein käsi kantositeessä.

## **Wright, Frank Lloyd**

(1867–1959) Kuuluisa yhdysvaltalainen arkkitehti. Ihaili kovasti Aaltoa, ja tunne oli ilmeisesti molemminpuolinen. Wrightistä kerrotaan, että juuri hän teki Aallosta suveen maailmanmiehen, jollaisena hänet muistetaan. Ihan helppoa se ei liene ollut, sillä Wright kertoo, että kun hän ensimmäisen kerran kutsui Aallon päivälliselle, Aalto tuli tunnin myöhässä, oli kännissä ja näytti pultsarilta.

## **x-jalka**

eli toiselta nimeltään viuhkajalka on yksi Aallon neljästä erilaisesta pöydän ja tuolin jalasta. Se on tehty viidestä l-jalasta sahaamalla ne viuhkamuotoisiksi ja liimaamalla sen jälkeen yhteen.

## **y-jalka**

Yksi Aallon kehittämistä ja Huonekalutehdas Korhosen valmistamista neljästä erilaisesta pöydän ja tuolin jalasta. Alun perin y-jalka tehtiin sahaamalla kaksi l-jalkaa sopivan mallisiksi, minkä jälkeen ne liimattiin yhteen. Nykyään ne valmistetaan viilusta taivuttamalla. Y-jalkaa käytetään lasipöydissä.

# Alvar Aalto -visa

## Testaa tietosi!

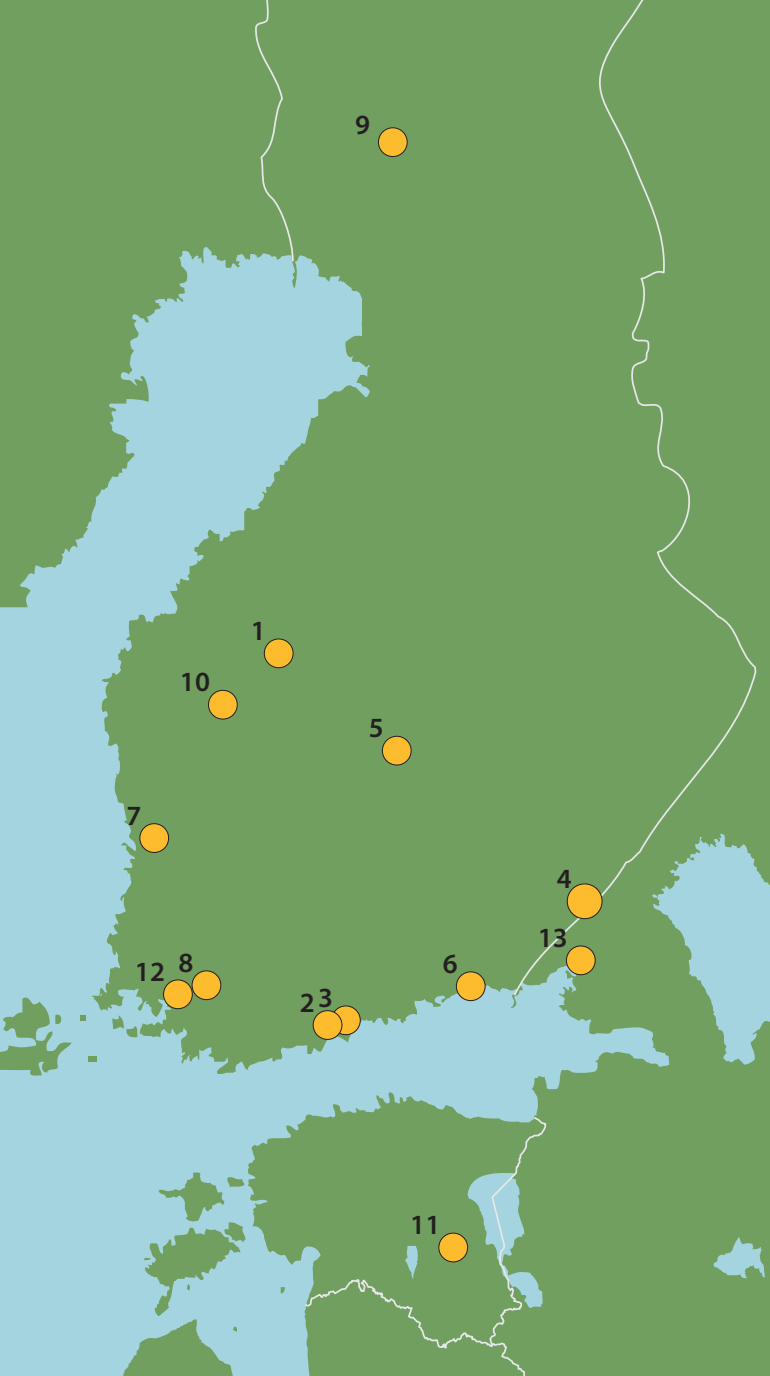
1. Mistä tulee nimi ”Villa Mairea”?
  - a. Aallon kehittämästä maireasta rakennustyylistä
  - b. Talon tilanteen Gullichsenin pariskunnan rouvan etunimestä
  - c. Ranskankielisestä sanasta ”Maire”, joka tarkoittaa kunnanjohtajaa. Aalto suunnitteli hallintotalon Lyoniin.
2. Paimion parantola on suunniteltu...
  - a. tuberkuloosisairaalaksi
  - b. keuhkotautiparantolaksi
  - c. hengityselimissä asustavan tbc-bakteerin nitistämiseksi.
3. Finlandia-talo on Aallon suunnittelema. Mikä teos esitettiin talon avajaisissa?
  - a. Sibeliuksen Finlandia
  - b. Einojuhani Rautavaaran Finlandia
  - c. Aulis Sallisen Sinfonia (opus 24).
4. Aalto suunnitteli huonekaluja yhteistyössä turkulaisen huonekalufirman kanssa. Mikä oli ja on firman nimi?
  - a. Huonekalutehdas Virtanen Oy
  - b. Huonekalutehdas Korhonen Oy
  - c. Huonekalutehdas Järvinen Oy.
5. Aino-lasi on saanut nimensä...
  - a. siitä, että se on Aallon suunnittelemissa esineistä ainoa, joka on juomalasi
  - b. tekijänsä eli Aino Aallon mukaan
  - c. Alvar Aallon vaimon mukaan – lasin on kuitenkin suunnitellut maestro itse.
6. Aalto-maljakkotunnetaan myös nimellä
  - a. Savoy-maljakkot
  - b. Abloy-maljakkot
  - c. O’boy-maljakkot.

7. Minkä seuraavista Aalto kehitti?
  - a. Erikoisvasaran
  - b. Erikoistiilen
  - c. Erikoisvatupassin, jonka avulla oli mahdollista toteuttaa vapaat muodot esimerkiksi Viipurin kirjastossa.
  
8. Mikä seuraavista ei ole Aallon suunnittelema lamppu?
  - a. Mehiläinen
  - b. Puolukka
  - c. Käsikranaatti.
  
9. Mikä oli Aallon veneen nimi?
  - a. Minä olin maahan ja maa minuun tyytyväinen
  - b. Nemo propheta in patria
  - c. Daphne.
  
10. Kuinka arvokkaaksi Suomen valtio katsoi Aallon vuonna 1986?
  - a. 20 markan setelin arvoiseksi
  - b. 50 markan setelin arvoiseksi
  - c. 100 markan setelin arvoiseksi.

Oikeat vastaukset:

1b; 2abc; 3c; 4b; 5c; 6a; 7b; 8b; 9b; 10b





# Alvar Aalto kartalla

1. Alajärvi  
Kunnantalo, Alvar Aallon tie 1
2. Espoo  
Teknillisen korkeakoulun alueella Otaniemessä useita rakennuksia:  
Otakaari 1, Otakaari 6, Otakaari 8, Otakaari 11, Otaniementie 9, Otaranta 6, Tekniikantie 6, Luolamiehentie 4, Metallimiehenkuja 2, Lämpömiehenkuja 3, Biologinkuja 5, Puumiehenkuja 2A ja Kivimiehentie 4
3. Helsinki
  - a. Kulttuuritalo, Sturenkatu 4
  - b. Finlandia-talo, Mannerheimintie 13
  - c. Kansaneläkelaitoksen pääkonttori, Nordenskiöldinkatu 12
  - d. Alvar Aallon Ateljee, Tiilimäki 20
  - e. Riihitien talo, Riihitie 20 (Munkkiniemi)
  - f. Ravintola Savoy, Eteläesplanadi 14
  - g. Rautatalo, Keskuskatu 3
  - h. Enso Gutzeit Oy:n pääkonttori, Kanavaranta 1
4. Imatra  
Kolmen ristin kirkko (Vuoksenniskan kirkko), Ruokolahdentie 27
5. Jyväskylä
  - a. Vesiliikuntakeskus AaltoAlvari, Pitkäkatu 2
  - b. Alvar Aalto -museo, Alvar Aallon katu 7
  - c. Työväentalo, Väinönkatu 7
  - d. Suojeluskuntatalo, Kilpisenkatu 8
  - e. Muuramen kirkko, Sanantie 7, Muurame
  - f. Säynätsalon kunnantalo, Parviaisentie 9, Säynätsalo
  - g. Muuratsalon koetalo, Säynätsalo
  - h. Jyväskylän yliopisto, Seminaarinkatu 15
6. Kotka  
Sunilan selluloosatehdas, Sunila

7. Noormarkku  
Villa Mairea
8. Paimio  
Paimion parantola, Alvar Aallon tie 275
9. Rovaniemi
  - a. Lappia-talo, Jorma Eton tie 8 A
  - b. Kaupungintalo, Hallituskatu 7
10. Seinäjoki
  - a. Suojeluskuntatalo, Kauppakatu 17
  - b. Lakeuden ristin kirkko, Koulukatu 24
  - c. Kaupungintalo, Kirkkokatu 6
  - d. Kirjasto, Koulukatu 21
  - e. Kaupunginteatteri, Alvar Aallon katu 12
11. Tartto  
Villa Tammekann, F. R. Kreutzwaldi 6
12. Turku
  - a. Turun Sanomien toimitalo, Kauppiaskatu 5
  - b. Lounais-Suomen Maalaistentalo, Humalistonkatu 7
13. Viipuri  
Viipurin kirjasto

# Kannen kuvien tiedot

Enso-Gutzeit Oy, pääkonttori Helsingissä  
Valok. M. Kapanen, Alvar Aalto -museo

M.I.T. Senior Dormitory Baker House, opiskelija-  
asuntola Bostonissa (Cambridgessa) USA:ssa  
Valok. Teppo Jokinen, Alvar Aalto -museo

Jakkara Artek 60, L-jalka  
Valok. M. Kapanen, Alvar Aalto -museo

Aalto-maljakko (Savoy-maljakko)  
Valok. Maija Holma, Alvar Aalto -museo

Paimion parantola  
Valok. M. Kapanen, Alvar Aalto -museo

Villa Mairea, Noormarkku  
Valok. Maija Holma, Alvar Aalto -museo

Paimio-tuoli  
Valok. M. Kapanen, Alvar Aalto -museo

Turun Sanomien toimitalo  
Valok. Gustaf Welin, Alvar Aalto -museo

Muuratsalon koetalo, Jyväskylä  
Valok. Maija Holma, Alvar Aalto -museo



Turun Sanomien toimitalo. Valok. Gustaf Welin, Alvar Aalto -museo.



# Lingsoft®

*Lingsoft on Suomen ja Euroopan johtavia kieliteknologian edelläkävijöitä ja kielipalveluiden ratkaisutoimittajia.*

*Kasva kanssamme!*

Käännökset, kielentarkistukset ja lokalisoinnit kaikilla maailman pääkielillä.

Language Management luo organisaation kielivaroista tietojohdajuuden työkaluja.

Lukemisen ja kirjoittamisen apuvälineet tehostavat työtä ja parantavat kielen laatua.

Tiedonlouhinta ja -haku tuovat tarkkuutta digitaalisen informaation hallintaan.

Puheratkaisut tekevät puheesta tekstiä ja tekstistä puhetta, myös automatisoinnin tarpeisiin.

Lingsoft on Suomen ja Pohjois-Euroopan johtava kielipalvelujen ja kieliteknologiaratkaisujen toimittaja. Yritys tarjoaa kattavasti sekä puhutun että kirjoitetun kielen analyysiin, käsittelyyn ja hallintaan liittyviä palveluja ja ratkaisuja. Lingsoftin kielenhallintapalvelut perustuvat yrityksen omiin, maailmalla standardin aseman saavuttaneisiin lause- ja sana-analysisteknologioihin.

Lingsoft Oy

Eteläranta 10, 00130 Helsinki  
puhelin: + 358 (0)9 668 9280

Kauppiaskatu 5A, 20100 Turku  
puhelin: + 358 (0)2 279 3300

[www.lingsoft.fi](http://www.lingsoft.fi)

**Lingsoft®**

**LANGUAGE  
MANAGEMENT**

**Alvar Aalto tunnissa** – *arkkitehdin ABC* on helposti lähestyttävä opas Alvar Aallon elämään ja töihin. Sanasto sisältää ne termit ja kohteet, jotka jokaisen muotoilusta ja arkkitehtuurista kiinnostuneen olisi syytä tietää. Laadukkaan sisällön takaa yhteistyö Alvar Aalto -museon kanssa.

## ONE-HOUR WORDS®

Lingsoftin yhden tunnin pienoissanakirjat on tarkoitettu kaikille uteliaille ihmisille juuri siihen harrastukseen, tapahtumaan tai tilanteeseen, jossa niitä tarvitaan. Alan asiantuntijat ja todelliset harrastajat ovat kirjoittaneet ne rennolla otteella, jotta lukija pääsee helposti ja hauskaasti tutustumaan aiheeseen. Luotettavasta sisällöstä ei kuitenkaan tingitä – juuri sen vuoksi niihin kannattaa aina tutustua. Sarjaa ja sanastoja päivitetään jatkuvasti. Hyviä lukuhetkiä!

Lingsoft on kansainvälinen, täyden palvelun kielitalo. Lisätietoa Lingsoftista sekä sen tuotteista ja palveluista saat osoitteesta [www.lingsoft.fi](http://www.lingsoft.fi).

## ONE-HOUR WORDS®

**Lingsoft®**

One-Hour Words® on Lingsoft Oy:n rekisteröimä tavaramerkki, ja tuotteelle on haettu patenttia. Teoksen osittainkin kopiointi on tekijänoikeuslain (404/61, siihen myöhemmin tehtyine muutoksineen) mukaisesti kielletty ilman nimenomaista lupaa.

ISBN 978-952-7295-07-6 Alvar Aalto OHW (nid.)

8/2019

ISBN 978-952-7295-06-9 Alvar Aalto OHW (EPUB 2)

ISBN 978-952-7295-08-3 Alvar Aalto OHW (EPUB 3)

**Lingsoft®**

**LANGUAGE  
MANAGEMENT**

[www.lingsoft.fi](http://www.lingsoft.fi)